

# IGS Embsen

Liebe Schülerinnen und Schüler, liebe Eltern und Erziehungsberechtigte,  
wir freuen uns, euch und Ihnen mit diesem Heft unsere Schule vorzustellen.

Das Bedürfnis nach einem persönlichen Austausch ist ein zutiefst menschliches Bedürfnis. Sich zu sehen und gesehen zu werden, miteinander zu interagieren und zu kommunizieren (mit Gestik und Mimik) sind Grundpfeiler unserer Zivilisation.

Leider ist ein persönlicher Austausch noch nicht möglich, sodass wir dieses Jahr auf Online-Veranstaltungen, Informationsbroschüren, Homepage-Informationen und Begehungstermine (Kleingruppen) zurückgreifen müssen.

Wir hoffen, dass wir Ihnen/ Euch mit dieser Broschüre einen kleinen Einblick in unsere Arbeit geben können.

Für weitere Informationen verweisen wir Sie /Euch gerne auf unsere Homepage: <https://igsembsen.de/>

Wir wünschen allen viel Spaß und hilfreiche Informationen.

Darius Pyrsch,  
Schulleiter

Birgit Faber,  
Stellvertretende Schulleiterin

Nils Heinrichs,  
Didaktischer Leiter

Andrea Langlet  
Leiterin der Sekundarstufe II

## Anmeldung an der IGS Embsen

Die Anmeldung für den kommenden 5. Jahrgang (Blauer Jahrgang) an der IGS Embsen findet am

**26.04.2022** von **08:00** bis **12:00 Uhr** und von **15:00** bis **18:00 Uhr**  
sowie am

**27.04.2022** von **08:00** bis **12:00 Uhr** statt.

Im Vorfeld können Sie die Anmeldeunterlagen nach den Osterferien auch auf unserer Homepage (Rubrik ‚Anmeldung‘) herunterladen.

An den Anmeldetagen freuen wir uns, Sie und Ihr Kind persönlich kennenzulernen.

Die IGS Embsen auf einem Blick—für weitere Informationen besuchen Sie/ besucht bitte unsere Homepage:



### Inhalt:

Tischgruppen & PORTA	2
Feedback und LEB	3
Ganztage, Soziales Lernen/ Prävention	4
Berufs- und Studien-orientierung, Logbuch, IServ	5
#vivaigsembsen	6/7
Schulsozialarbeit/	8
Fremdsprachen, Geselle/ Nawi	9
Schule durch Kultur	10



Zusammen entwickeln. gestalten. lernen!

## Vielfalt erwünscht: Tischgruppen und Differenzierung

Jeder Mensch ist anders. Um dieser Tatsache gerecht zu werden, werden unsere Schülerinnen und Schüler in Tischgruppen unterrichtet, erhalten Arbeitspläne, in denen sie individuelle Entscheidungen zu ihren Arbeitsaufträgen treffen, werden von uns beraten, durch unterschiedliche Aufgabenniveaus gefordert und gefördert.



Wer Aufgaben beendet hat, kann weitergehende oder vertiefende Aufgaben bearbeiten. Wer etwas mehr Zeit braucht, bekommt diese. Die Lehrkräfte sind jederzeit ansprechbar und unterstützen die Schülerinnen und Schüler.

Die Kinder arbeiten je nach Klassenzusammensetzung an 4er, 5er oder 6er- Tischgruppen.

Diese sind heterogen zusammengesetzt, z.B. in Bezug auf Geschlecht, Leistungsstand und den Lerntyp. Jede/ jeder hat seine Stärken auf einem anderen Gebiet, davon profitieren alle Gruppenmitglieder. Die Tischgruppen arbeiten jeweils für ein Jahr zusammen. Gemeinsam mit den Eltern und den Schülerinnen und Schülern werden an Tischgruppenabenden Informationen ausgetauscht, Probleme besprochen und gemeinsam Lösungen gefunden. Die Tischgruppenabende finden in den Elternhäusern statt.

## PORTA

PORTA (**P**rojek**o**rientiertes **A**rbeiten) wird an unserer Schule als ein wesentliches Unterrichtselement angesehen und stellt eine Säule unseres Schullebens dar, die von der Gesamtheit der einzelnen Fächer und Fachbereiche getragen wird. Dementsprechend geben die Unterrichtsfächer Stunden in das Fach PORTA. Neben Unterrichtsprojekten, die den einzelnen Schulfächern zugeordnet sind, wird so in einem vierstündigen Unterrichtsfach zu inhaltlichen Schwerpunkten themen- und fächerübergreifend, projektartig gearbeitet und es bleibt Zeit verschiedene Arbeitstechniken und Methoden zu erproben und durchzuführen.

Projektbeispiele aus dem 5. Jahrgang sind:

- IServ—unser Schulserver
- Sozialtraining/ Tischgruppentraining und Methodentraining (Prävention)
- Wirbeltiere
- Berufsorientierung ´
- Vorbilder
- Literatur

## Feedback und LEB

Die Feedback-Kultur ist ein zentrales Element unserer Arbeit. Auf diese Art und Weise werden die Schülerinnen und Schüler in die Dokumentation ihres Lernstandes mit einbezogen, setzen sich eigene Ziele und überprüfen ihre Kompetenzen. Zudem sind die Eltern und Erziehungsberechtigten stets über den individuellen Lernstand informiert. Wir haben uns darauf verständigt, die Feedback-Kultur auf drei Säulen aufzubauen:

**Erste Säule:** Tutoren-Feedback (Selbsteinschätzung des eigenen Arbeits- und Sozialverhaltens und Rückmeldung durch die Klassenlehrkräfte— die Tutoren — jeweils zur Mitte des Halbjahres)

**Zweite Säule:** Bewertung der Module (Unterrichtseinheiten) - Fachfeedback, Zertifikate und Nachbearbeitungsempfehlungen

**Dritte Säule:** Lernentwicklungsbericht (LEB)

Die Lernentwicklungsberichte sind mehrseitige Berichte, in denen detailliert Rückmeldung über die Fähigkeiten und Kompetenzen der einzelnen Schülerin bzw. des einzelnen Schülers im Bereich 'Eigenverantwortliches Lernen' gegeben wird. Die LEB der Unterrichtsfächer bestehen aus Kompetenztabellen, in denen angekreuzt wird, ob das Kind die Kompetenz ‚sicher kann‘, ‚überwiegend kann‘, ‚teilweise kann‘ oder ‚noch nicht kann‘.

Wenn z.B. ein Kreuz in den Bereichen 'teilweise' oder 'noch nicht' gesetzt ist, muss die Schülerin/ der Schüler dringend etwas tun.

Zum Schuljahresende erhalten die Schülerinnen und Schüler einen allgemeinen Teil (Tutoren-Brief). Hier berichten die Tutoren über das Kind. Die Schülerin/ der Schüler antwortet auf den Tutorenbrief. Der Brief ist Bestandteil des LEB.

Die LEB werden in einem verpflichtenden Schüler-Eltern-Tutoren-Gespräch am Ende des jeweiligen Halbjahres übergeben. Hier wird über das vergangene Halbjahr gesprochen und es werden Vereinbarungen für die zukünftige Zusammenarbeit getroffen. Ab dem achten Jahrgang erhalten die Schülerinnen und Schüler ein Notenzeugnis mit Fach-LEB, ab dem neunten Jahrgang ein Notenzeugnis. Der Schülerbrief ist weiterhin Bestandteil des Zeugnisses.

Mehr zur Feedback-Kultur erfahren Sie hier:



## Schule als Lebensraum - Ganzttag

Unsere Schule ist eine teilgebundene Ganzttagsschule. Dies bedeutet, dass die Schülerinnen und Schüler neben der regulären Stundentafel vier weitere Stunde aus dem Bereich Ganzttag an der Schule verbringen: Wochenanfang, Übungszeit und Klassenzeit.

Diese Stunden sind fest im Stundenplan integriert und spenden Raum für das individuelle und gemeinsame Lernen.

Der Unterricht beginnt um 07:45 Uhr, an zwei Nachmittagen endet er um 15:15 Uhr. Es wird in Doppelstundenblöcken unterrichtet. Insgesamt hat Ihr Kind dann maximal an zwei Tagen vier Blöcke verbindlichen Unterricht. Zwischen dem 3. und 4. Block findet eine Mittagspause statt, in der im Schulrestaurant unserer Schule das Mittagessen eingenommen werden kann. Vor dem Unterricht haben die Schülerinnen und Schüler Zeit in Ruhe anzukommen und sich auf den Tag vorzubereiten.

An den weiteren Tagen bieten wir ein attraktives Club-Programm an. Die aktuellen Clubs (z.B. Bienenclub, Sportclubs, Hörspielclub,...) können der Homepage der IGS Emsen entnommen werden.

## Soziales Lernen und Prävention

Ab dem ersten Schultag arbeiten wir mit unseren Schülerinnen und Schülern am sozialen Miteinander:

Am Beginn steht die Orientierung in der neuen Schule und in der neuen Klasse, es folgt eine Schulung in kooperativen Lernformen (das A und O für die Tischgruppenarbeit). Anschließend stehen die Teamentwicklung (u.a. im Wolkenkratzer-Projekt) und die Entwicklung von Klassenregeln im Vordergrund.

Da es im Zusammenleben auch immer wieder einmal kriselt, folgt darauf die Beschäftigung mit dem Konflikt-Begriff und den 'Ich'-Botschaften. Unsere kommenden Klassen im 5. und 6. Jahrgang haben Paten aus dem 9. und 10. Jahrgang (Violetter und Blauer Jahrgang), die auch als ausgebildete Streitschlichter zur Verfügung stehen. Sie werden sorgfältig auf ihre verantwortungsvolle Aufgabe vorbereitet und helfen durch ihr Angebot mit, ein Klima der gegenseitigen Achtung und Anerkennung zu fördern. Die Kinder wissen, dass sie in Streit- oder Schlichtungsfällen immer auf "ihre" Paten zugehen dürfen.

Im Rahmen unserer Präventionskonzeptes bieten wir zudem unterrichtliche Projekte und Informationen für Eltern zu diversen Themen an, hierzu zählen u.a. Informationen zum Umgang mit 'neuen' Medien, Umgang mit Mobbing-situationen u.v.m.

Weitere Informationen zum Präventionskonzept erhalten Sie auf der Homepage unserer Schule, einfach den QR-Code scannen:



## Berufs- und Studienorientierung

An der IGS Emsben wird der Bereich der Berufs- und Studienorientierung (BO) großgeschrieben und als gesamtschulische Aufgabe gesehen. Jedes Fach trägt im Laufe der Schuljahre dazu bei, dass sich die Schülerinnen und Schüler über Berufe informieren können. Zudem werden ihnen wesentliche Kompetenzen im Bereich der Informationsbeschaffung, der qualifizierten Bewerbung und der Projektarbeit vermittelt.

Besonders das Fach PORTA, dem zahlreiche Berufsorientierungsprojekte zugeordnet sind, trägt einen großen Anteil. Die Schülerinnen und Schüler nehmen konsequent von Jahrgang 5 bis 9 am Zukunftstag für Jungen und Mädchen teil, in Jahrgang 8 finden ein einwöchiges Praktikum, in Jahrgang 9 ein zweiwöchiges und in Jahrgang 11 ein zweiwöchiges Praktikum statt. In der Sekundarstufe II wird dies durch Erkundungen an Universitäten abgerundet.

Ergänzt werden die unterrichtlichen Bestandteile durch weitere Praxistage und die Beratung durch die Agentur für Arbeit. Genauere Informationen können der Homepage im Bereich Schulkonzept/ Das ABC der IGS Emsben entnommen werden.

## Unser Logbuch

Mein Wochenziel		<input type="checkbox"/> erreicht
Donnerstag	Freitag	Mitteilungen von Eltern und Lehrkräften
Block I		
<input type="checkbox"/> Meinere Aufgaben erledigen	<input type="checkbox"/> Meinere Aufgaben erledigen	
<input type="checkbox"/> Meinere Aufgaben erledigen	<input type="checkbox"/> Meinere Aufgaben erledigen	
<input type="checkbox"/> Meinere Aufgaben erledigen	<input type="checkbox"/> Meinere Aufgaben erledigen	
Block II		
<input type="checkbox"/> Meinere Aufgaben erledigen	<input type="checkbox"/> Meinere Aufgaben erledigen	
<input type="checkbox"/> Meinere Aufgaben erledigen	<input type="checkbox"/> Meinere Aufgaben erledigen	
<input type="checkbox"/> Meinere Aufgaben erledigen	<input type="checkbox"/> Meinere Aufgaben erledigen	
Block III		
<input type="checkbox"/> Meinere Aufgaben erledigen	<input type="checkbox"/> Meinere Aufgaben erledigen	
<input type="checkbox"/> Meinere Aufgaben erledigen	<input type="checkbox"/> Meinere Aufgaben erledigen	
<input type="checkbox"/> Meinere Aufgaben erledigen	<input type="checkbox"/> Meinere Aufgaben erledigen	
Block IV		
<input type="checkbox"/> Meinere Aufgaben erledigen	<input type="checkbox"/> Meinere Aufgaben erledigen	
<input type="checkbox"/> Meinere Aufgaben erledigen	<input type="checkbox"/> Meinere Aufgaben erledigen	
<input type="checkbox"/> Meinere Aufgaben erledigen	<input type="checkbox"/> Meinere Aufgaben erledigen	
Datum und Unterschrift:		
Schülername:		
Lehrername:		
Lehrungsbezüge:		

Unsere Schülerinnen und Schüler führen ein Logbuch. Es ist ihr ständiger Begleiter. Hier vermerken sie, was sie im Unterricht gemacht haben, welche Aufgaben zu erledigen sind und wie sie ihre Leistung einschätzen und welche Wochenziele sie sich setzen. Es ist die Hauptinformationsquelle für die Eltern. Außerdem ist Platz für die Rückmeldung zwischen den Erziehungsberechtigten und den Lehrkräften. So sollen hier z.B. die Entschuldigungen eingetragen werden. Im Anhang des Logbuchs finden sich zudem viele nützliche Informationen zur Schule und außerschulischen Institutionen.

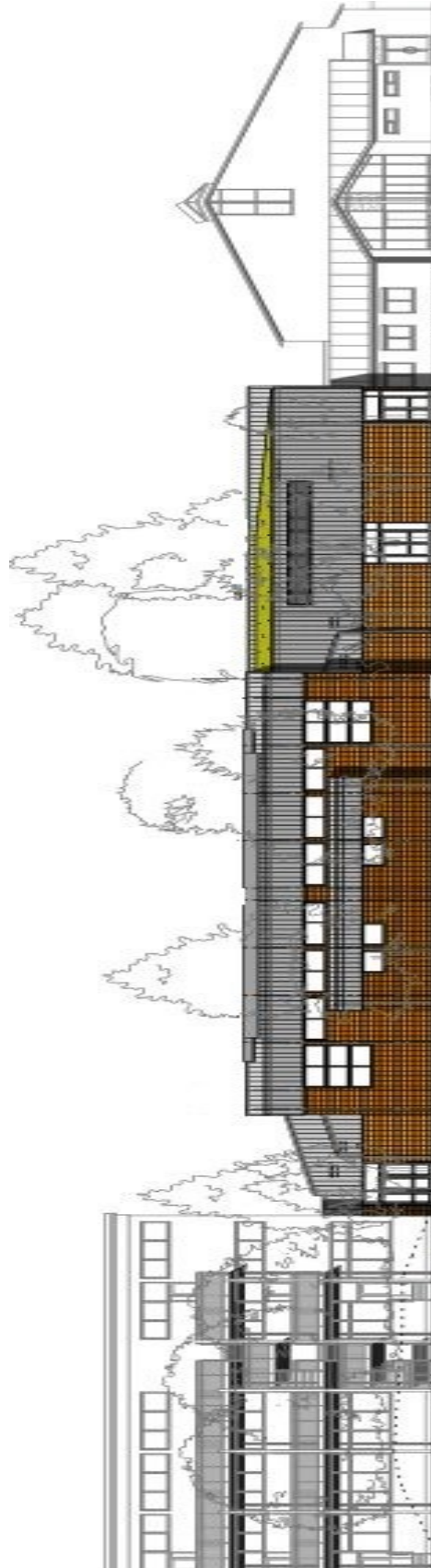
## IServ

Mit Eintritt in unsere Schule erhalten die Schülerinnen und Schüler Zugang zu unserer Kommunikationsplattform IServ.

Über IServ können sie für den Unterricht benötigte Dateien herunterladen oder abspeichern und untereinander sowie mit ihren Lehrkräften Kontakt aufnehmen. Zudem werden über IServ die Termine der Lernkontrollen visualisiert und alle wichtigen Termine bekanntgegeben. Weiterhin gewährt der IServ-Account Zugang zu den PCs im Selbstlernzentrum, im PC-Raum und in den Klassenräumen.

Den Vertretungsplan rufen die Schülerinnen und Schüler über das Programm WebUntis ab.

# #Vivaigsembesen



Quelle: Landkreis Lüneburg

#jetzterstrecht

# In jedem Ende liegt ein neuer Anfang!

Wir freuen uns auf ...

... eine neue Sporthalle,

... einen Schulkiosk,

... eine neue Schulküche,

... einen weiteren NaWi Raum,

... Bereiche für Musik und Darstellendes-Spiel,

... ein Schülerforum und auf

... alle Kinder, die unsere Schule so lebendig  
machen.

## Schulsozialarbeit

Der Diplomsozialpädagoge Steffen Winkler ist Schulsozialarbeiter an der IGS Embsen, er steht während des ganzen Schulalltags zur Verfügung. Adressaten der Schulsozialarbeit sind alle Schüler, Lehrkräfte und Erziehungsberechtigte der IGS Embsen. Der Aufgabenbereich ist breit gefächert. Diese Aufgaben umfassen

- die Einzelberatung von Schülern, Lehrern und Eltern,
- Vernetzung von externen und internen Beratungs- und Hilfsangeboten für Schüler, Lehrkräfte und Eltern,
- Unterstützung bei sozialen und erzieherischen Schwierigkeiten, die in den schulischen Bereich hineinwirken (z.B. Schulabsentismus, Drogenmissbrauch, psychische und physische Beeinträchtigungen),
- Beteiligung an allen relevanten pädagogischen Entwicklungen des Schullebens (z.B. Entwicklung des Präventionkonzeptes, Angebote der politischen Bildung, Gremienarbeit),
- Begleitung bei der Berufsorientierung im Übergang Schule-Beruf (Förderung der Kernkompetenzen, Unterstützung bei Praktikumssuche, Organisation der Berufsberatung),
- Abbau von Bildungshemmnissen bei Schülern im Rahmen der Inklusion,
- Gesundheitsförderung und Suchtprävention.

Die Erfüllung dieser Aufgaben erfolgt durch Einzel- und (oder) Gruppenangebote (Methodik), die Herangehensweise unterliegt der jeweiligen Situation. Ziel ist die Stärkung der Persönlichkeit der Schüler zur Bewältigung der schulischen Anforderungen.

Unterstützt wird die Schulsozialarbeit durch Holger Petersen (Dipl. Sozialarbeiter/ Sozialpädagoge, der sich mit dem Angebot NEST (nachhaltig emotional-soziales Training) an Schülerinnen und Schüler mit dem sonderpädagogischen Unterstützungsbedarf emotional-sozial wendet.





## Fremdsprachen

Neben Englisch ab Jahrgang 5 (fortgeführte Fremdsprache) bietet die IGS Embesen ab Jahrgang 6 im Rahmen des Wahlpflichtunterrichts die folgenden Fremdsprachen an:

- Französisch
- Spanisch
- Latein

Diese zweite Fremdsprache wird für fünf Jahre gewählt und kann **nicht** abgewählt werden.

In Jahrgang 11 wird den Schülerinnen und Schülern, die noch keine Fremdsprache belegt hatten, ein Fremdsprachenangebot gemacht, um die für das Abitur verbindlichen Fremdsprachenkenntnisse in einer zweiten Fremdsprache nachzuweisen.

Parallel zur Fremdsprache werden je nach Verfügbarkeit Wahlpflichtkurse aus den Bereichen Musik, Kunst, Werken, Textil, Sport, Informatik und Darstellendes Spiel angeboten.

## Nawi und Geselle

An der IGS Embesen werden in der Sekundarstufe I (Klassen 5-10) die Fächer Naturwissenschaften und Gesellschaftslehre unterrichtet. Hierbei handelt es sich um Fächer, die einerseits die Teildisziplinen Biologie, Chemie und Physik (Naturwissenschaften—Nawi) und Geschichte, Erdkunde und Politik/Wirtschaft (Gesellschaftslehre—Geselle) verbinden. Somit können komplexe Themen von verschiedenen Seiten ganzheitlich betrachtet werden und es werden mehr Reize für das Arbeiten in Projekten geschaffen.

In der Oberstufe werden alle Teildisziplinen gem. den Vorgaben für die gymnasiale Oberstufe voneinander getrennt unterrichtet.

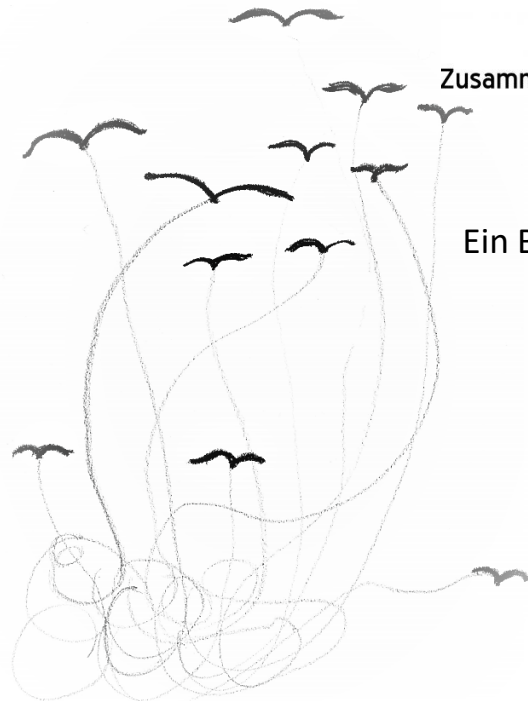
## Oberstufe (Sekundarstufe II) und Abitur

Unsere Oberstufe zeichnet sich durch eine leistungs- und zielorientierte Vermittlung und Erarbeitung der fachlichen Inhalte einer gymnasialen Oberstufe aus. Dabei hilft die Anwendung der IGS-gewohnten methodischen Vielfalt und Sozialformen. Sie gibt den Schülerinnen und Schülern individuellen Entwicklungs- und Entfaltungsraum.

Die Arbeit in überwiegend personell kleinen Kursen eröffnet besondere Möglichkeiten Stärken und Fähigkeiten zu nutzen und auszubauen und fachliche Schwächen individuell auszugleichen. Die Konzeption der IGS Embesen beinhaltet neben einem Lernen in modernen Räumen und freundlicher Atmosphäre ein hohes Maß an persönlicher Beratung. Eine durchgängig verankerte Berufs- und Studienorientierung gewährleistet einen individuell befriedigenden, erfolgreichen Abschluss.



Zusammen entwickeln, gestalten, lernen!



### Was ist für Dich Kultur?

- Ein Buch, das Dich zum Lachen, Weinen oder Gruseln bringt.
- Ein Theaterstück, das Dich im Herzen bewegt.
- Ein Fußballspiel, das Dich vom Hocker reißt.
- Ein Gemälde, das Dich einfriert.
- Ein Film, der Dich verrückt.
- Ein Essen, das Dich schmelzen lässt.
- Ein Tanz, der Dir ins Blut geht.
- Ein Lied, das Dich verzaubert.
- Ein Gespräch, das...
- Was macht Dich lebendig?

Kultur kann nachdenklich, glücklich, frei machen, und vieles mehr. Wir möchten unsere Schule damit kleiden.

Der KlasseAbend, das Musicalprojekt (musical@school), Theaterbesuche, Museumsausflüge, Weihnachtsmarkt und Schulfeste—viele Ereignisse begleiten uns bereits durch die Schulzeit. Unsere Schule ist jetzt Teil des Programmes, das Kultur an der Schule blühen lässt. Und wir dürfen es selbst machen!

Zusammen mit der **Stiftung Mercator** haben das **Niedersächsische Kultusministerium** und das **Ministerium für Wissenschaft und Kultur** das Programm entwickelt. Wir stehen noch am Beginn des Weges, viele Ideen sind geflossen und sollen weiterfließen, zusammengeführt und dann gemeinsam umgesetzt werden.

Schülerinnen und Schüler, das Kollegium und Schulpersonal sowie Eltern und Erziehungsberechtigte sind herzlich eingeladen, bei der **Gestaltung** unserer Schulkultur mitzuwirken. Unser kultureller Partner wird uns dabei inspirieren und unterstützen. Daraus kann eine gegenseitig **fruchtbare Zusammenarbeit** entstehen.

Wir freuen uns auf den Prozess, die Zusammenarbeit, und die **Entwicklung unserer Schule** durch Kultur!



# Abschlüsse

An der IGS Embsen lernen alle Schülerinnen und Schüler so lange wie möglich gemeinsam und erhalten Zugang zu allen Schulabschlüssen:

Abschluss nach Jahrgang 9:

Hauptschulabschluss

Förderschulabschluss

Abschluss nach Jahrgang 10:

Sekundarabschluss I—HS

Sekundarabschluss I—RS

Erweiterter Sekundarabschluss I (Zugangsberechtigung zur gymnasialen Oberstufe)

Abschlüsse der gymnasialen Oberstufe:

Schulischer Teil der Fachhochschulreife

Abitur (nach 13 Jahren)

Die IGS Embsen ist eine Schule für Ihr Kind, wenn es

... Freude am **gemeinsamen Lernen** hat,

... **leistungsbereit** ist,

... bereit ist, **selbstständiges Lernen** zu lernen,

... sich **gut organisieren** kann oder bereit ist, dies zu lernen

... **gerne mit anderen Kindern** zusammenarbeitet.

## Impressum

V.i.S.d.P.

Darius Pyrsch

IGS Embsen

Bahnhofstraße 62

21409 Embsen

Tel.: 04134/916630

Homepage : [www.igsembsen.de](http://www.igsembsen.de)

